

Интеграция с CGate

Для подключения к CGate необходимо:

1. в интерфейсе OW нажать на кнопку



на тулбаре;

2. в открывшемся окне перейти во вкладку Data source;
3. нажать кнопку



(Add transport), в списке выбрать CGate;

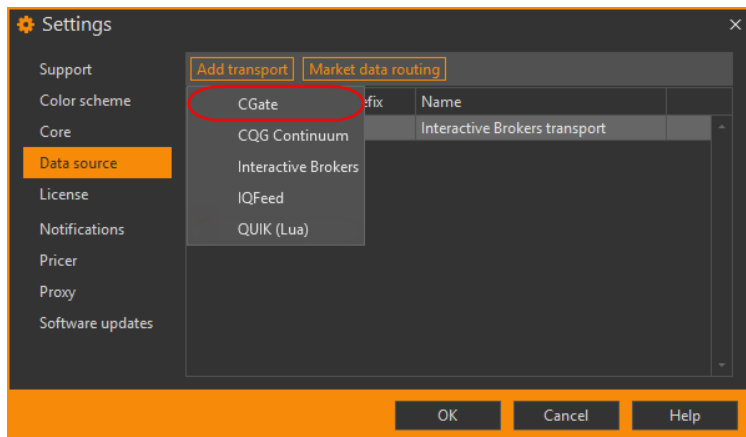


Рисунок 1 – вкладка Data source

Дополнительно:

- Удаление источника
- Деактивация источника
- Быстрый запуск и остановка источника
- Выбор источника для биржи
- Индикаторы подключения
- Смена источника данных

4. заполнить параметры (рис. 2[1]) и нажать кнопку ОК (рис. 2[2]);

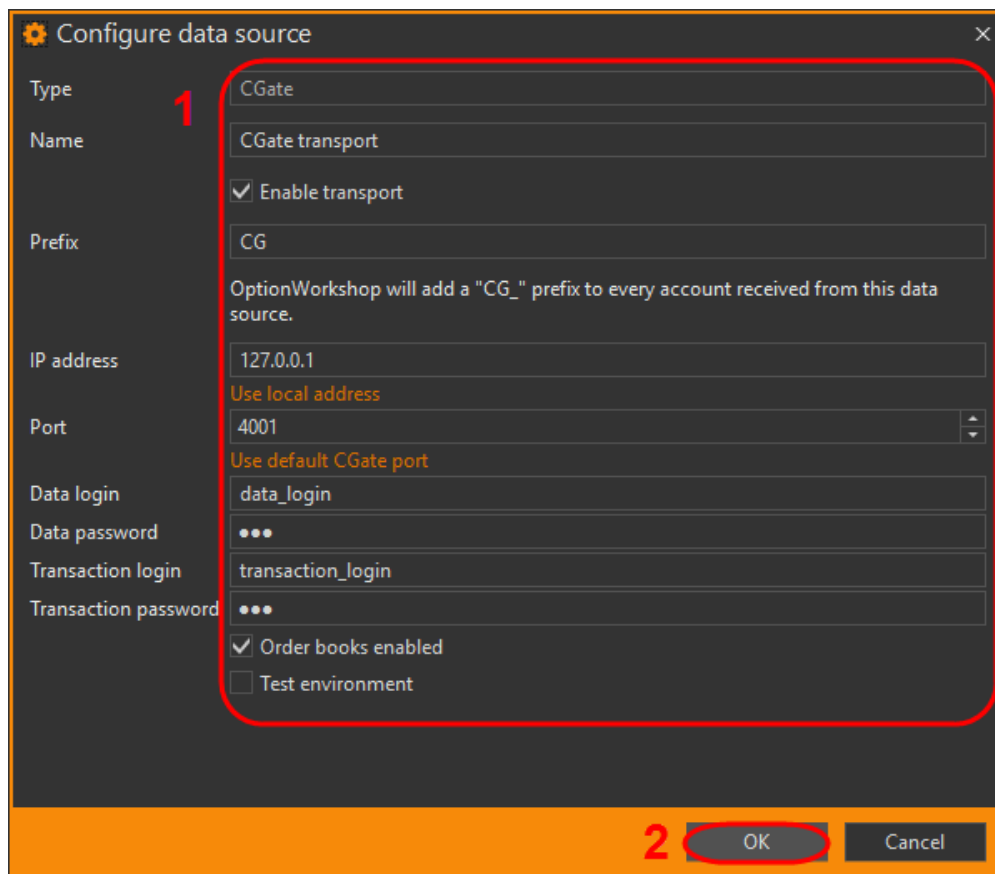
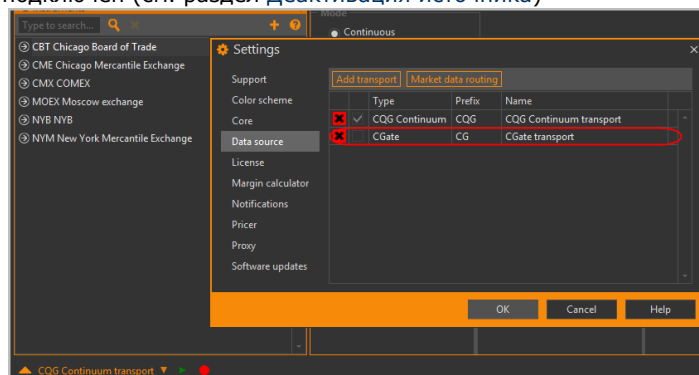


Рисунок 2 – параметры источника

Таблица 1 – Параметры подключения

Название	Описание
Type	Название источника
Name	Название источника, которое будет отображено на нижней панели главного окна (указывается пользователем). Название источника данных должно быть уникальным
Prefix	Приставка, которая будет добавлена к торговому счету, загруженному из источника
Enable transport	Если снять переключатель, Cgate будет добавлен в список доступных источников, но не будет подключен (см. раздел Деактивация источника)
IP adress	IP адрес компьютера, на котором установлен CGate. Если CG и OW установлены на одном компьютере, следует указать localhost или 127.0.0.1, нажав на ссылку Use local address;
Port	Порт соединения со шлюзом. Для добавления значения по умолчанию (4001) следует нажать ссылку Use default CGate port



Data login	Логин для доступа к соединению Data (получение рыночных данных: цена, волатильность);
Data password	Пароль для доступа к соединению Data (получение рыночных данных: цена, волатильность);
Transaction login	Логин для доступа к соединению Transaction (получение данных о сделках, заявках, позициях);
Transaction password	Пароль для доступа к соединению Transaction (получение данных о сделках, заявках, позициях);
Переключатель Order books enabled	Включить/отключить стаканы (Книга заявок). Используется для снижения нагрузки и ускорения работы Cgate
Переключатель Test environment	Для подключения к тестовому контуру нужно установить флажок Test environment.

5. нажать кнопку ОК во вкладке Data source (см. рис. 1).

В одной локальной сети с одним шлюзом могут работать несколько экземпляров Option Workshop. Для этого этого нужно в файле client_router.ini (расположен в папке установки CGate) в секции [AS:Local] прописать 2 пары логина и пароля для каждого экземпляра OW:

- Data login и data password;
- Transaction login и Transaction password.

Логины и пароли оформляются по маске:

- [_data]=[];
- [_transaction]=[].

Логины должны быть разными для всех экземпляров.
Пароли могут быть одинаковыми для всех экземпляров.
Требования к формату логина и пароля не предъявляются.

Пример подключения одного экземпляра:

1. оформляем по маске логин и пароль к соединению Data: test_data=test;
2. оформляем по маске логин и пароль к соединению Transaction: test_transaction=test. В нашем примере для подключения используются одинаковые пароли;
3. указываем логины и пароли в файле client_router.ini (расположен в папке установки CGate) в секции [AS:Local].

```
[AS:Local]
test_data=test;
test_transaction=test;
```

Рисунок 3 – подключение одного экземпляра

Пример подключения трех экземпляров:

1. оформляем для 3-х экземпляров по маске логин и пароль к соединению Data:
 - a. test1_data=test;
 - b. test2_data=test;
 - c. test3_data=test;

В нашем примере для всех трех подключений используются одинаковые пароли.
2. оформляем по маске логин и пароль к соединению Transaction:
 - a. test1_trans=test;
 - b. test2_trans=test;
 - c. test3_trans=test;
3. указываем логины и пароли в файле client_router.ini (расположен в папке установки CGate) в секции [AS:Local].

```
[AS:Local]
test1_data=test;
test1_trans=test;
test2_data=test;
test2_trans=test;
test3_data=test;
test3_trans=test;
```

1-й экземпляр
2-й экземпляр
3-й экземпляр

The image shows a blue rectangular area containing code. The code is organized into three groups. The first group consists of two lines: 'test1_data=test;' and 'test1_trans=test;'. A red line starts from the right side of the second line, goes up and then right to the label '1-й экземпляр'. The second group also consists of two lines: 'test2_data=test;' and 'test2_trans=test;'. A red line starts from the right side of the second line, goes up and then right to the label '2-й экземпляр'. The third group consists of two lines: 'test3_data=test;' and 'test3_trans=test;'. A red line starts from the right side of the second line, goes up and then right to the label '3-й экземпляр'. The labels are in red text.

Рисунок 4 – подключение нескольких экземпляров